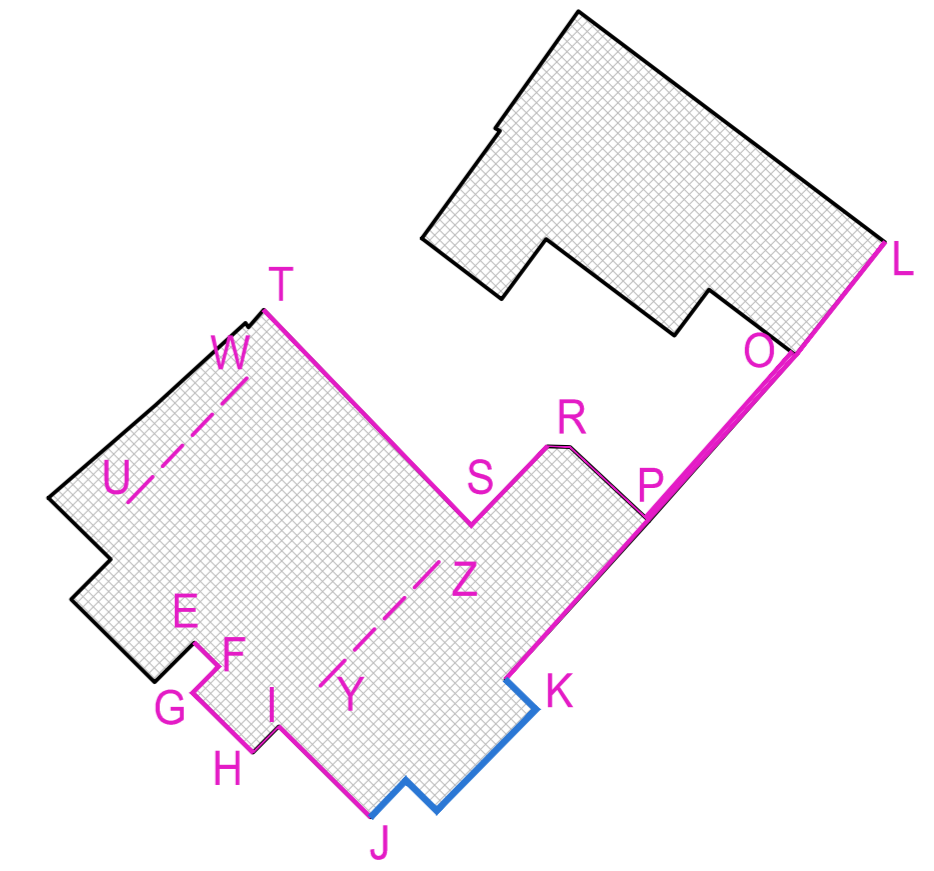
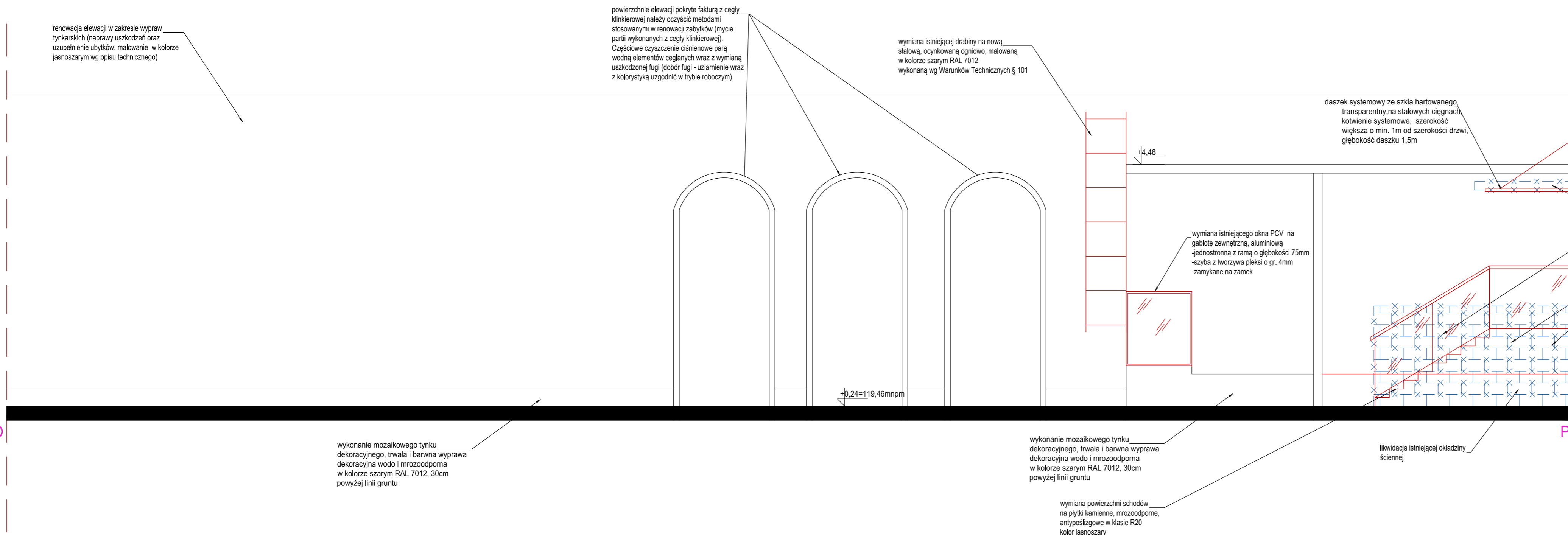
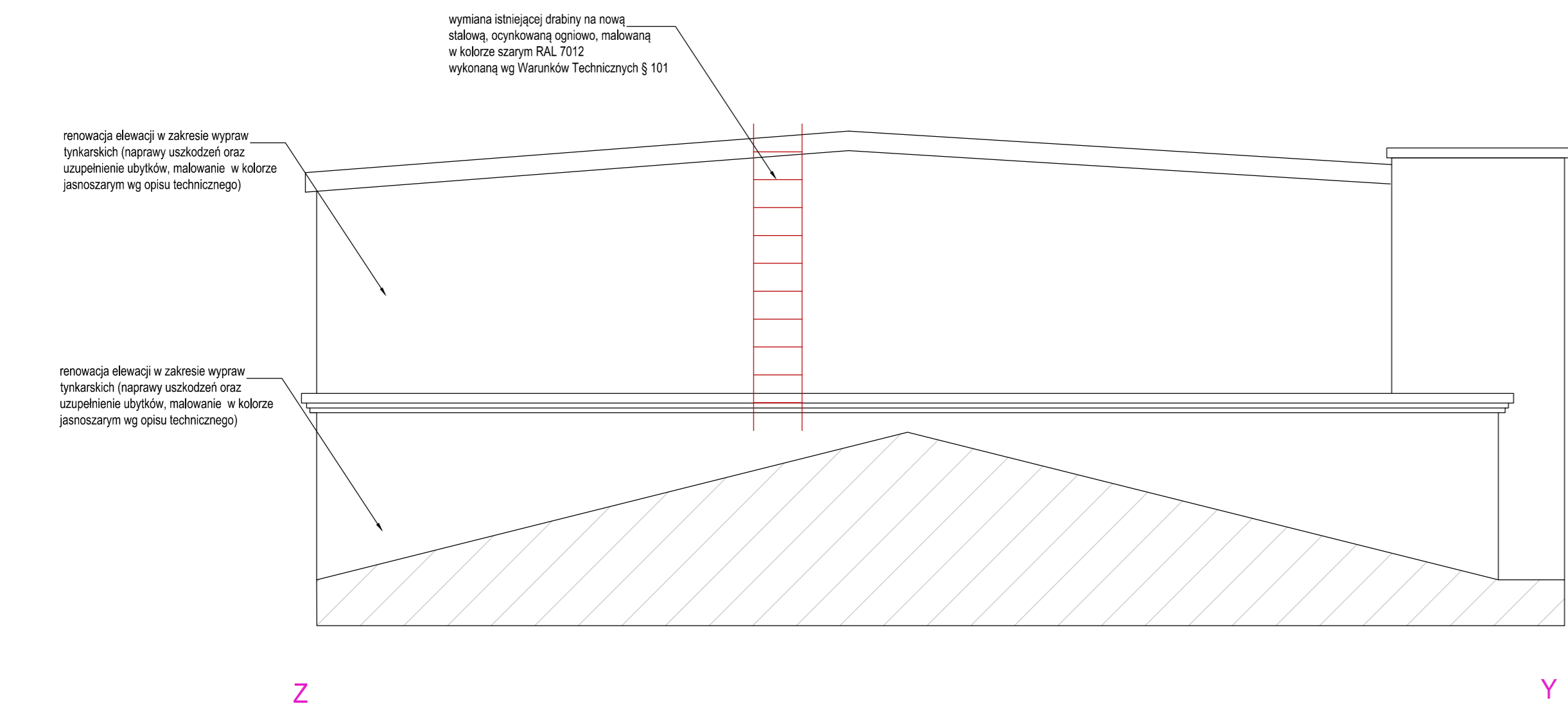


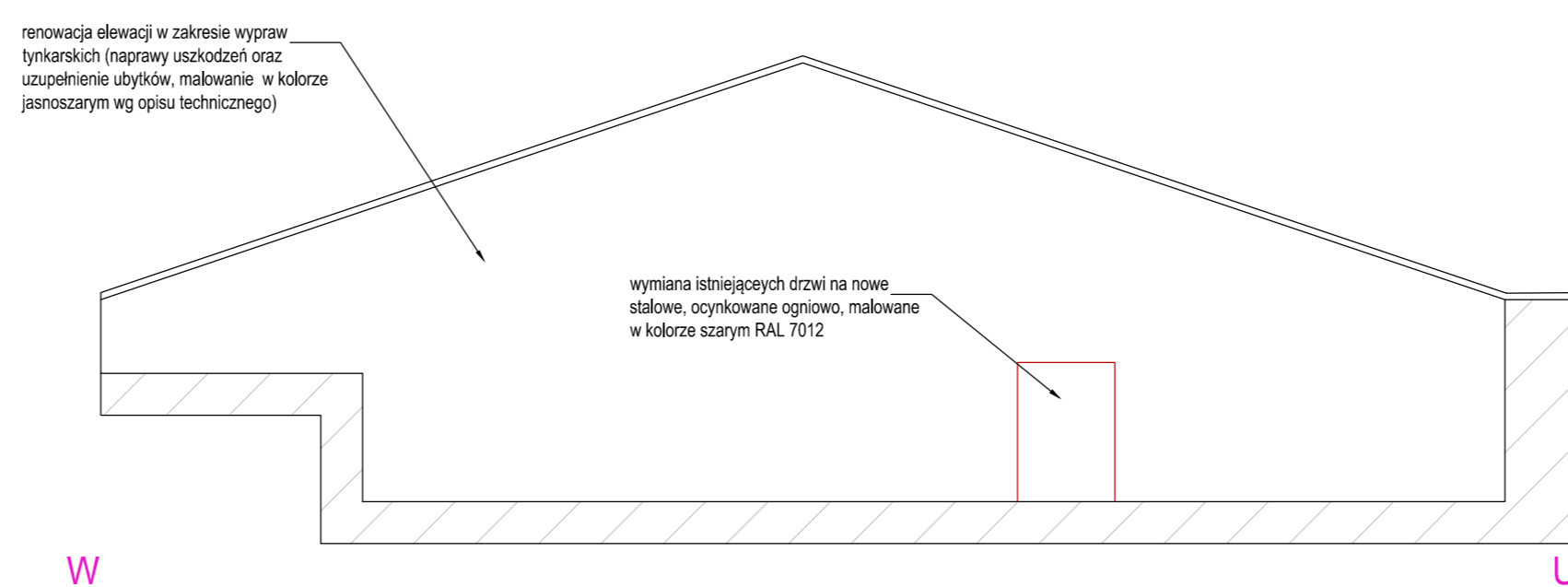
ELEWACJA PÓLNOCCO - WSCHODNIA



ELEWACJA PÓLNOCCO - WSCHODNIA



ELEWACJA PÓLNOCCO - WSCHODNIA



- UWAGI:
1. Wszystkie roboty należy wykonywać zgodnie z Polskimi Normami, "Warunkami technicznymi wykonania i odbioru robót budowlano-montażowych" opracowanymi przez Instytut Techniki Budowlanej oraz zasadami wiedzy i sztuki budowlanej.
 2. Brak wskazania na rysunku technicznym elementu, którego zastosowanie wynika ze znanych lub powszechnie przyjętych rozwiązań w zakresie sztuki budowlanej nie zwalnia wykonawcy z konieczności skalkulowania i zastosowania takiego elementu w porozumieniu z Inwestorem a także z projektantem i za jego zgodą.
 3. Każdy składnik projektowy należy rozpatrywać i rozpoznawać w dokumentacji w kontekście wszystkich rysunków, które do tego składnika się odnoszą z uwzględnieniem wszystkich opisów technicznych i zasad sztuki budowlanej.
 4. Wszystkie elementy konstrukcyjne należy przyjmować według pozycji opisanych na schematach lokalizacyjnych w dokumentacji.
 5. Zaisnialne niezgodności pomiędzy projektem architektonicznym i pozostałymi opracowaniami branżowymi oraz stanem istniejącym należy wyjaśnić i uzgodnić z projektantem.
 6. Wszelkie elementy ruchome, elementy wyposażenia, w szczególności elementy stołarki i ślusarki okiennej i drzwiowej, balustrad, i innych należy zamawiać i wykonywać / montować na podstawie zweryfikowanych obmiarów rzeczywistych wykonanych na obiekcie.
 7. Wszelkie materiały użyte w projekcie, rozwiązania techniczne i urządzenia muszą odpowiadać normom bezpieczeństwa ppoż. i bhp; posiadać odpowiednie atesty i aprobaty do stosowania w budownictwie.
 8. Uwagi i opisy zamieszczone w części opisowej projektu są integralną częścią niniejszego opracowania.
 9. Wskazane na rzutach przykładowe elementy wyposażenia budynku / lokalu, w szczególności drzwi wewnętrzne, elementy armatury łazienkowej (np. umywalki, sedesów, brodziki prysznicowej) i kuchennej (zlewy, kucharki i inne) służą wyłącznie wskazaniu miejsc, w których mogą one zostać zamontowane stosownie do planowanego rozmieszczenia instalacji w budynku / lokalu i nie stanowią oferty w rozumieniu prawa handlowego.
 10. Powierzchnie lokali zorientaryzować po wybudowaniu inwestycji w celu ustalenia rzeczywistych wymiarów.
 11. Warstwy wykonania posadzek należy wyodrębnić do takich samych poziomów.
 12. Spoczniki w celu wyrównania poziomów wykonać wylewką betonową zbrojoną siatką.

INWESTYCJA	Przebudowa placu wraz z budową obiektu kulturalnego przed Teatrem im. Aleksandra Fredry w Gnieźnie przy ul. Adama Mickiewicza 9 na działkach numer 73 i 74 obręb Gniezno		
LOKALIZACJA	ul. Adama Mickiewicza 9, Gniezno, miasto i gmina Gniezno		
INWESTOR	Teatr im. Aleksandra Fredry w Gnieźnie ul. Adama Mickiewicza 9 62-200 Gniezno		
STADIUM	PROJEKT BUDOWLANY		
JEDNOSTKA PROJEKTOWA PROWADZĄCA			
ul. Lubuskiego 2 PL 62-277 Pleszew tel./fax: +48 61 662 11 40 www.demiurg.com.pl			
FUNKCJA	IMIĘ I NAZWISKO	NR UPR. W SPEC.	PODPIS
PROJEKTOWAŁ	mgr inż. arch. Jan Krzysztof Niklisch	WP-QA-CRKLjpb/502010 w specjalności architektonicznej	
SPRAWDZIŁ	mgr inż. arch. Krzysztof Kaczmarek	WP-QA-CRKLjpb/272005 w specjalności architektonicznej Izba nr WP-0573	
OPRACOWAŁ	mgr inż. arch. Wojciech Kucharski		
TREŚĆ RYS.			SKALA
			1:50
DATA	31 GRUDZIEŃ 2016	NR KONTRAKTU	001652
BRANŻA	NR REWIZJI	NR RYSUNKU	
	A	00	A.04